

L'ANALYSE DE L'ÉVOLUTION DE L'ACTIVITÉ

+1,6%

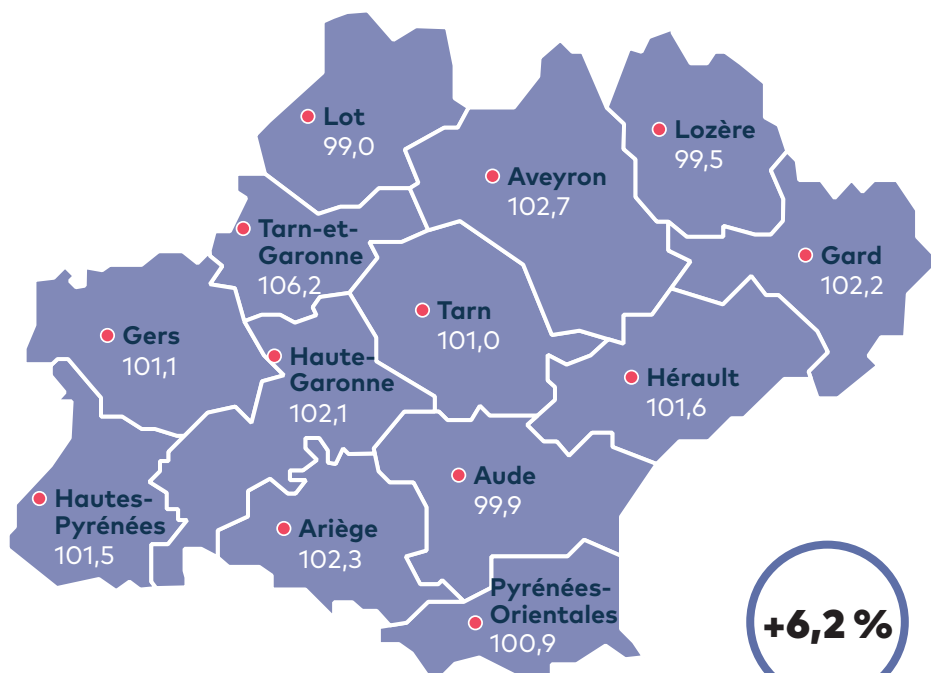
pour l'Occitanie

- > En Occitanie, l'activité au 3^e trimestre 2018 a augmenté, à nombre de jours comparables, de 1,6 % par rapport au 3^e trimestre 2017 (indice à 101,6), légèrement en dessous de la moyenne nationale (+1,8 %). Elle se classe au 10^e rang en termes d'évolution du chiffre d'affaires (CA), sur ce trimestre de croissance nationale qui s'effrite. L'effet de base reste peu favorable (l'activité du 3^e trimestre 2017 ayant été très dynamique), mais la performance est très inférieure aux résultats des précédents trimestres.
- > Dix des treize départements occitans voient leur chiffre d'affaires augmenter. Les TPE-PME du Tarn-et-Garonne ont été très dynamiques, avec une hausse de 6,2 %. Elles portent la croissance régionale avec celles de l'Aveyron (+2,7 %), de l'Ariège (+2,3 %), du Gard (+2,2 %) et de la Haute-Garonne (+2,1 %). Les entreprises héraultaises (+1,6 %) et des Hautes-Pyrénées (+1,5 %) affichent une performance au niveau de la moyenne régionale. Celles du Gers (+1,1 %), du Tarn (+1 %) et des Pyrénées-Orientales (+0,9 %) ont vu leur activité croître plus modérément que lors du précédent trimestre. Les structures de l'Aude (-0,1 %), de la Lozère (-0,5 %) et du Lot (-1 %) ont enregistré une légère diminution de leur chiffre d'affaires, après l'embellie du précédent trimestre.

LE TABLEAU DES RÉGIONS

RÉGION	Indice de CA
PAYS-DE-LA-LOIRE	102,7
AUVERGNE-RHÔNE-ALPES	102,6
CENTRE-VAL DE LOIRE	102,2
BRETAGNE	102,2
CORSE	101,9
NORMANDIE	101,9
ÎLE-DE-FRANCE	101,8
GRAND EST	101,8
HAUTS-DE-FRANCE	101,8
OCCITANIE	101,6
LA RÉUNION	101,4
PROVENCE-ALPES-CÔTE D'AZUR	101,3
BOURGOGNE-FRANCHE-COMTÉ	101,2
NOUVELLE-AQUITAINE	101,1
FRANCE	101,8

LA CARTE DES DÉPARTEMENTS (en indice de CA)

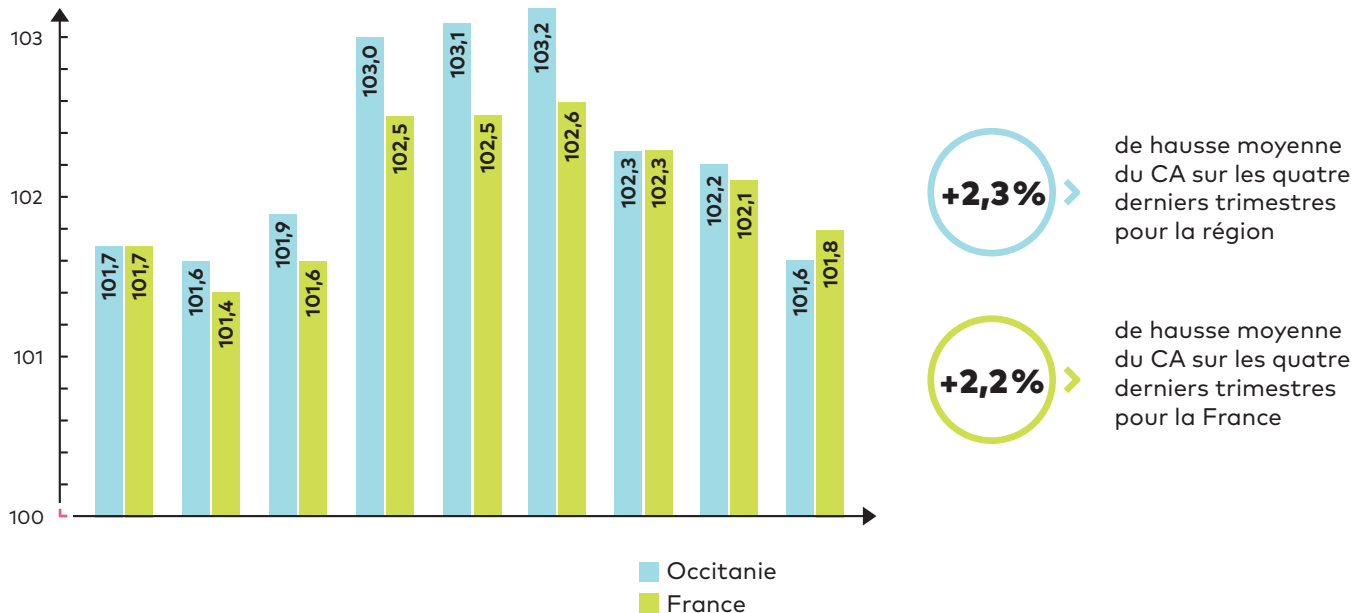


+6,2%

Plus forte hausse de l'activité pour le Tarn-et-Garonne

L'ÉVOLUTION DE L'INDICE TRIMESTRIEL D'ACTIVITÉ DES TPE-PME

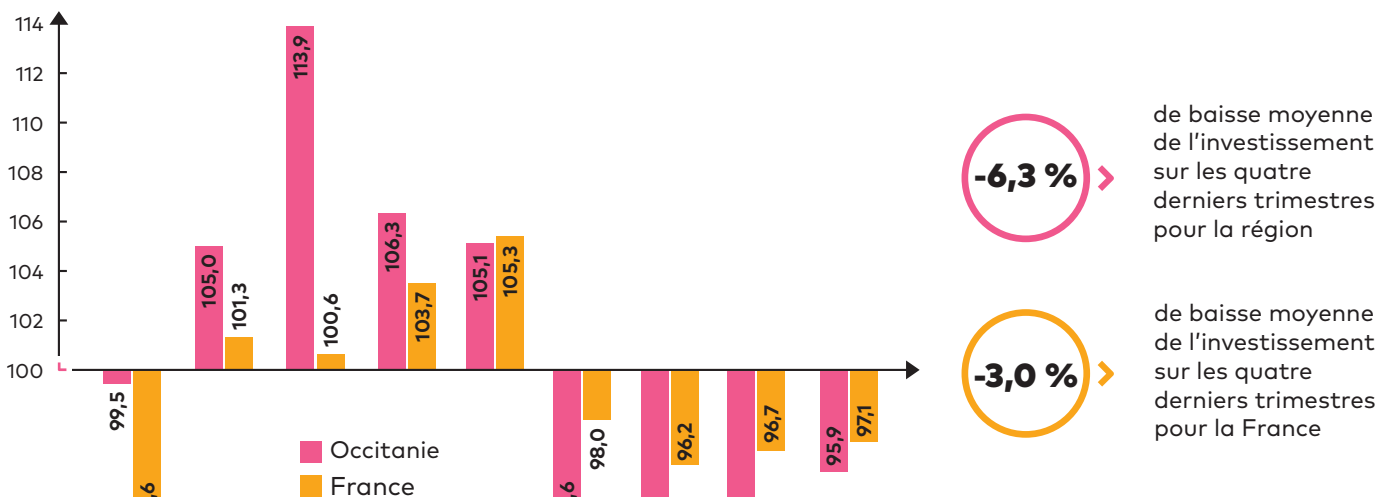
- > Le ralentissement de la croissance de l'activité des TPE-PME occitanes se poursuit et s'amplifie sur le 3^e trimestre. Pour la première fois depuis le lancement du baromètre en 2015, elles affichent un résultat inférieur à la moyenne nationale.
- > Les entreprises régionales affichent tout de même une croissance moyenne de 2,3 % de leur chiffre d'affaires sur les quatre derniers trimestres, légèrement supérieure à la moyenne française (+2,2 %).



T3 2016 T4 2016 T1 2017 T2 2017 T3 2017 T4 2017 T1 2018 T2 2018 T3 2018

L'ÉVOLUTION DE L'INDICE TRIMESTRIEL D'INVESTISSEMENT

- > En matière d'investissement, les entreprises occitanes affichent un quatrième trimestre consécutif de baisse consécutive (-4,1 %). L'effet de base restait toutefois très défavorable. La région se situe toujours en bas de classement, occupant la 12^e position.
- > Les entreprises régionales ont, en moyenne sur les quatre derniers trimestres, réduit de 6,3 % les montants investis, affichant une performance inférieure à la moyenne nationale (-3 %).



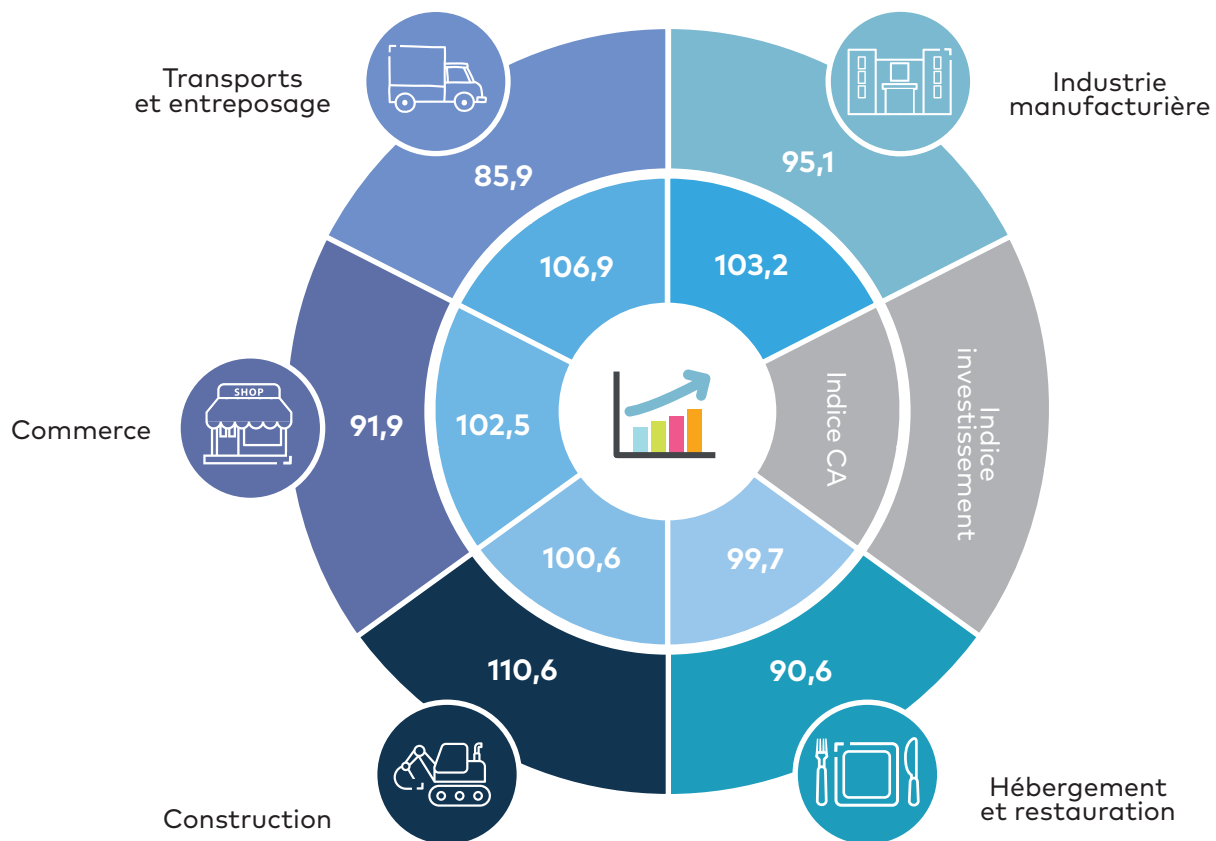
T3 2016 T4 2016 T1 2017 T2 2017 T3 2017 T4 2017 T1 2018 T2 2018 T3 2018

L'ÉVOLUTION DE L'INDICE D'ACTIVITÉ ET D'INVESTISSEMENT PAR SECTEUR

+6,9%

de hausse du CA pour les TPE-PME du secteur des transports et de l'entreposage

- > Les TPE-PME occitanes de quatre des cinq secteurs suivis par l'Ordre des experts-comptables continuent d'afficher une croissance de leur chiffre d'affaires. Les entreprises du secteur des transports et de l'entreposage (+6,9 %) enregistrent une de leurs meilleures performances et tirent toujours la croissance régionale avec, dans une moindre mesure, celles de l'industrie manufacturière (+3,2 %) et du commerce (+2,5 %). Pour ces deux derniers secteurs, le résultat est supérieur aux moyennes sectorielles nationales.
- > Les entreprises de la construction voient leur activité progresser très légèrement (+0,6 %), avec un effet de base défavorable. Celles de l'hébergement restauration s'affichent en baisse (-0,3 %), pour la première fois depuis cinq trimestres.

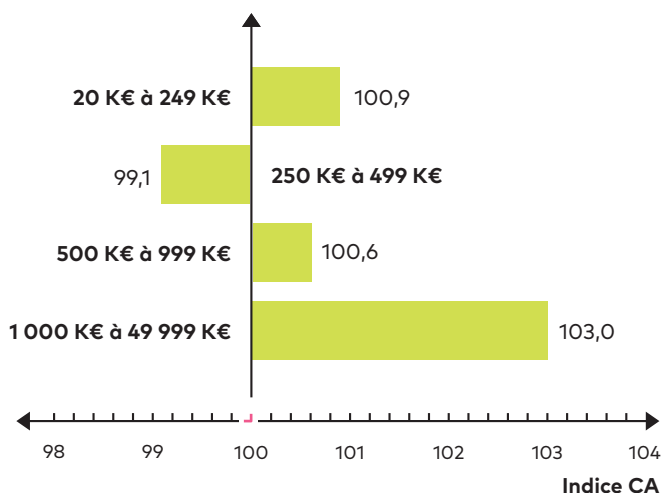


-14,1%

de baisse en termes d'investissement pour les TPE-PME du secteur des transports et de l'entreposage

- > En termes d'investissement, seules les entreprises de la construction ont (fortement) accru leur effort en la matière (+10,6 %). Elles affichent un résultat très supérieur à la moyenne française du secteur.
- > Les TPE-PME des quatre autres secteurs ont fortement réduit leur effort en la matière. Il s'agit du cinquième trimestre consécutif de baisse pour les entreprises de l'industrie manufacturière (-4,9 %) et du quatrième pour celles du commerce (-8,1 %). Les structures de l'hébergement restauration (-9,4 %) et des transports et de l'entreposage (-14,1 %) enregistrent les plus fortes baisses sur la période.

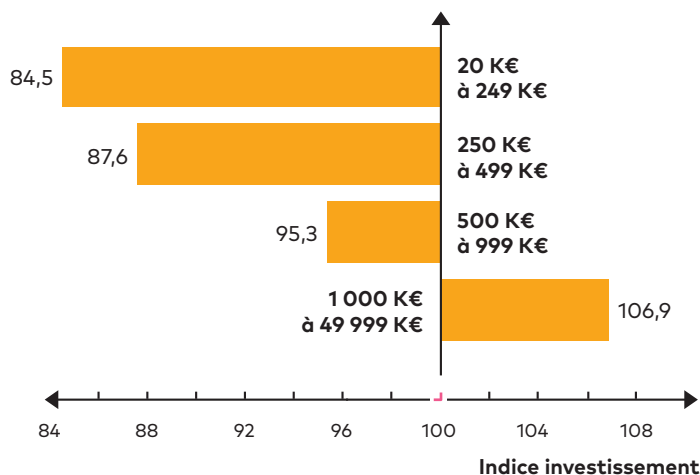
L'ÉVOLUTION DES INDICES PAR TRANCHE DE CA



- > Comme lors du précédent trimestre et au niveau national, seules trois des quatre catégories de taille de TPE-PME voient leur activité croître. Les entreprises réalisant entre 250 et 499 K€ de chiffre d'affaires annuel enregistrent un second trimestre de baisse (-0,9 %). Les plus petites entreprises, réalisant un chiffre d'affaires de moins de 250 K€ (+0,9 %) et celles dont le chiffre d'affaires se situe entre 500 et 999 K€ (+0,6 %), affichent de modestes croissances. Les plus grandes structures de l'échantillon (entre 1 et 50 millions d'euros) portent de nouveau la croissance régionale (+3 %), avec un résultat qui reste supérieur à la moyenne nationale de la catégorie.

101,6

> Indice de CA régional
toutes tailles confondues



- > Côté investissement, statu quo également. Les plus grandes PME de l'échantillon (entre 1 et 50 millions d'euros à l'année) limitent de nouveau la baisse globale (+6,9 %). Toutes les autres catégories diminuent fortement les montants investis, même si l'effet de base était très défavorable pour chacune d'entre elles. Les plus petites (moins de 250 K€ de chiffre d'affaires annuel) sont celles ayant le plus réduit leur effort (-15,5 %). Les structures dont le chiffre d'affaires se situe entre 250 et 499 K€ ont diminué de 12,4 % leurs investissements. La baisse atteint les 4,7 % pour les entreprises réalisant entre 500 et 999 K€ à l'année. Il s'agit ainsi du quatrième trimestre consécutif de recul pour ces trois catégories d'entreprises.

95,9

> Indice d'investissement régional
toutes tailles confondues

SOURCES & METHODOLOGIE

- Les données proviennent de la base de données Statexpert, construite à partir des télédéclarations sociales et fiscales réalisées par les experts-comptables pour le compte de leurs clients, les TPE-PME. Les données présentées ici sont issues de la compilation des informations provenant des déclarations mensuelles et trimestrielles de TVA.
- Les données trimestrielles sont basées sur un échantillon d'environ 320 000 entreprises au niveau national et d'environ 33 000 en région.
- Les données sont toujours présentées à périmètre constant d'entreprises, recalculé à chaque période ; les évolutions sont calculées en glissement annuel (une période par rapport à la même période de l'année précédente).
- Les données concernent les TPE-PME réalisant entre 20 K€ et 49 999 K€ de chiffre d'affaires annuel.
- L'indice trimestriel d'activité est corrigé du nombre de jours ouvrés. Le troisième trimestre 2018 compte un jour ouvré de plus que le troisième trimestre 2017.
- Les secteurs correspondent à la nomenclature d'activités française – NAF rév. 2, 2008 (édition 2015) – Niveau 1, soit 21 secteurs (avec un zoom sur 5 d'entre eux dans la partie sectorielle).

Infographie réalisée par :

**ORDRE DES
EXPERTS-COMPTABLES**



Pour en savoir plus,

rendez-vous sur l'onglet régional du site www.ecozoom.fr

