

L'ANALYSE DE L'ÉVOLUTION DE L'ACTIVITÉ

+1,7%

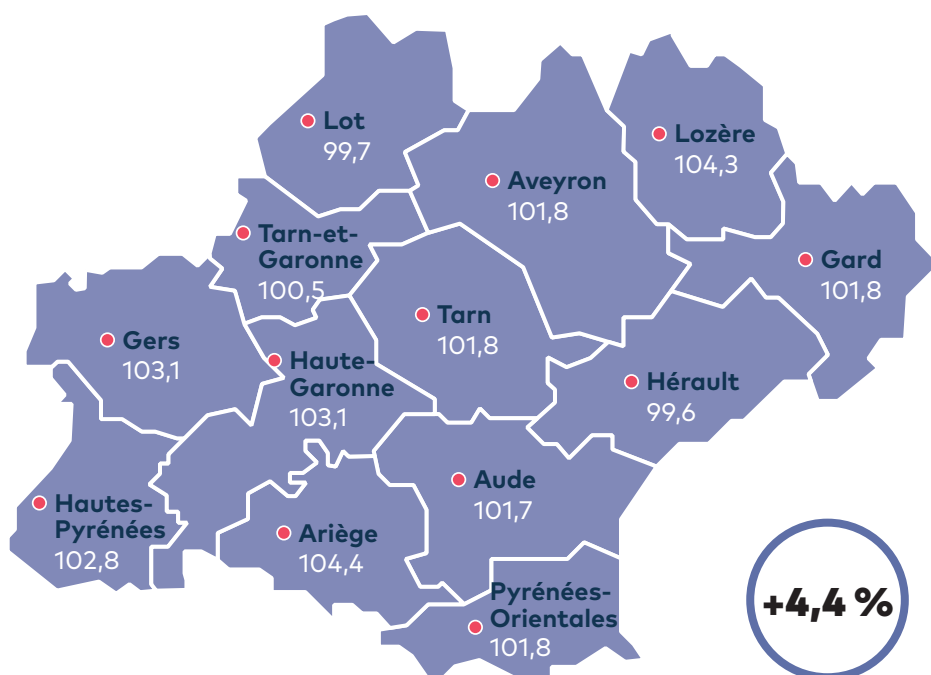
pour l'Occitanie

- > En Occitanie, l'activité au 4^e trimestre 2018 a progressé, à nombre de jours comparable, de 1,7 % par rapport au 4^e trimestre 2017 (indice à 101,7), légèrement en deçà de la moyenne nationale (+1,8 %). Elle se classe de nouveau au 10^e rang en termes d'évolution du chiffre d'affaires (CA), sur ce trimestre de croissance nationale qui se maintient. L'effet de base reste peu favorable (l'activité du 4^e trimestre 2017 ayant été très dynamique), mais la hausse reste inférieure à celle de l'année 2017 et du premier semestre 2018. À noter que les résultats du mois de décembre montrent un net ralentissement de la croissance au niveau national (+0,5 %) et dans la région (+0,5 %), notamment lié à la diminution de la consommation des ménages en biens (-1,5 % selon l'Insee en décembre 2018), dans un contexte de perturbations sociales liées au mouvement des gilets jaunes.
- > Onze des treize départements occitans affichent une hausse d'activité sur la période. Les TPE-PME de l'Ariège (+4,4 %) enregistrent un troisième trimestre consécutif de hausse significative. Elles tirent, en compagnie de celles de la Lozère (+4,3 %) qui restaient sur un trimestre en recul, du Gers (+3,1 %), de la Haute-Garonne (+3,1 %) et des Hautes-Pyrénées (+2,8 %), la croissance régionale. La hausse de chiffre d'affaires se situe au niveau des moyennes nationale et régionale pour les structures du Tarn (+1,8 %), des Pyrénées-Orientales (+1,8 %), du Gard (+1,8 %), de l'Aveyron (+1,8 %) et de l'Aude (+1,7 %). Pour celles du Tarn-et-Garonne (+0,5 %), la croissance s'est fortement ralentie après l'excellent résultat du précédent trimestre (+6,2 %). Les entreprises du Lot enregistrent un second trimestre consécutif de légère baisse (-0,3 %). La diminution touche également celles de l'Hérault (-0,4 %), avec un effet de base toutefois défavorable.

LE TABLEAU DES RÉGIONS

RÉGION	Indice de CA
BRETAGNE	103,2
PAYS-DE-LA-LOIRE	103,1
AUVERGNE-RHÔNE-ALPES	102,4
NORMANDIE	102,2
HAUTS-DE-FRANCE	102,0
ÎLE-DE-FRANCE	102,0
NOUVELLE-AQUITAINE	101,9
BOURGOGNE-FRANCHE-COMTÉ	101,7
CENTRE-VAL DE LOIRE	101,7
OCCITANIE	101,7
GRAND EST	101,2
PROVENCE-ALPES-CÔTE D'AZUR	101,0
CORSE	99,2
LA RÉUNION	96,4
FRANCE	101,8

LA CARTE DES DÉPARTEMENTS (en indice de CA)

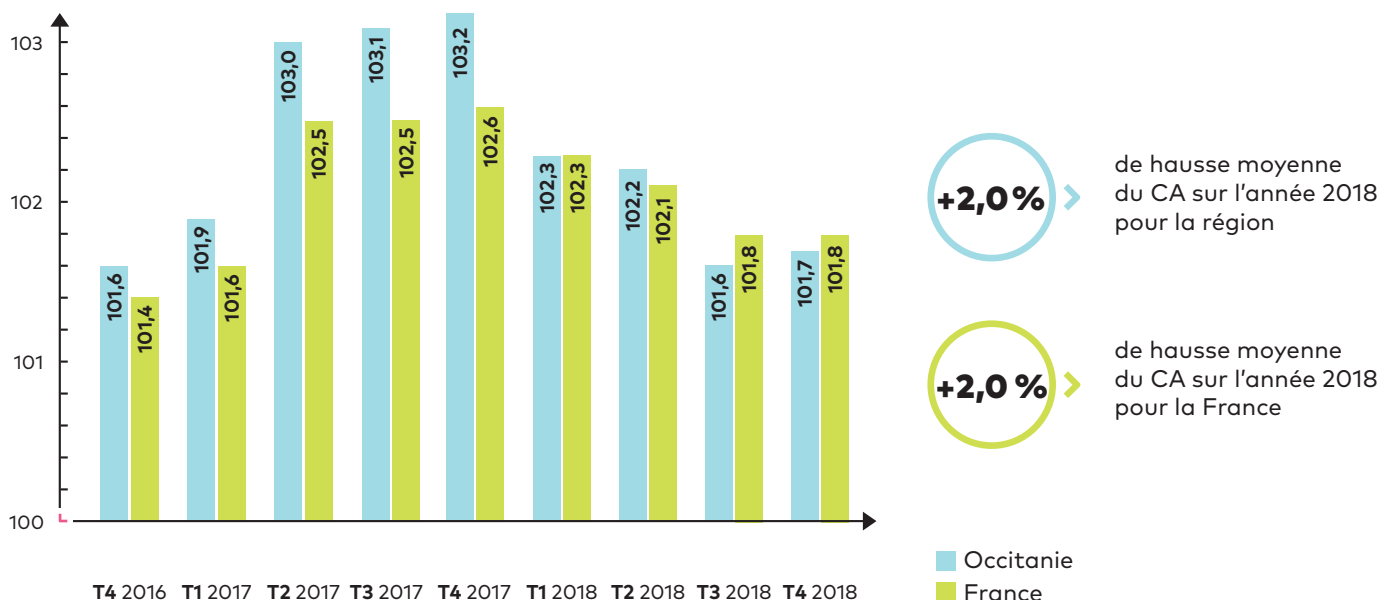


+4,4%

Plus forte hausse de l'activité pour l'Ariège

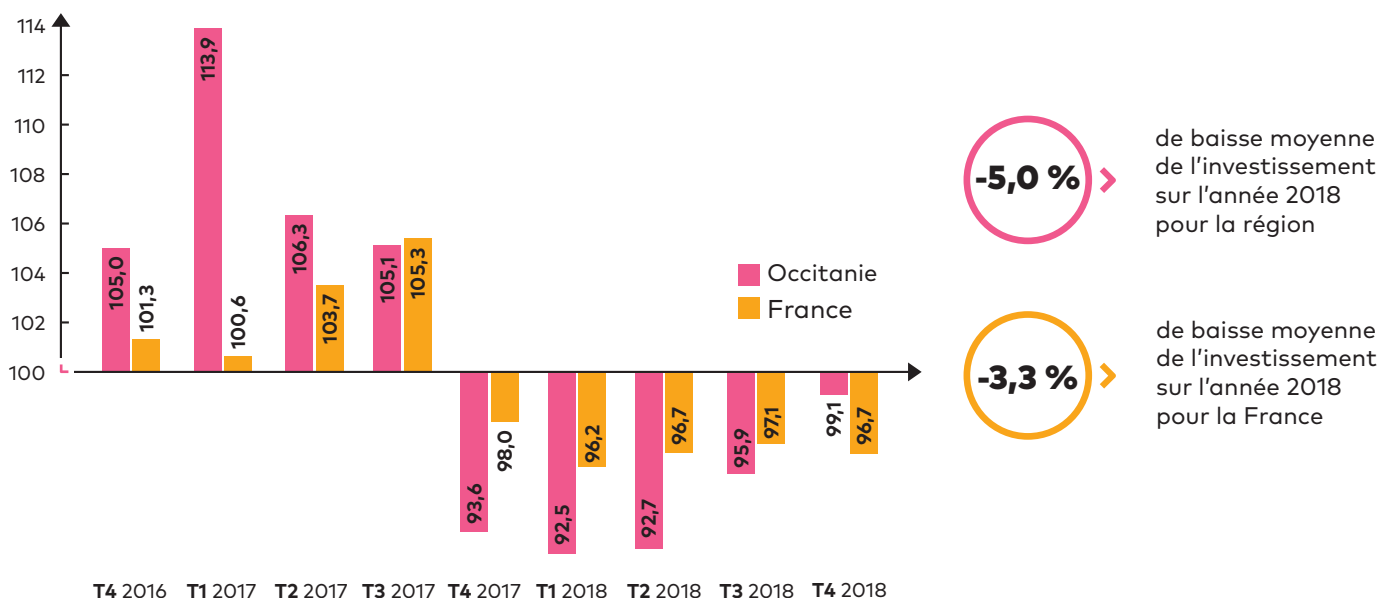
L'ÉVOLUTION DE L'INDICE TRIMESTRIEL D'ACTIVITÉ DES TPE-PME

- > L'indice d'activité des TPE-PME occitanes affiche un niveau proche de celui du précédent trimestre. Le résultat est, pour la seconde fois depuis le lancement du baromètre en 2015, inférieur à la moyenne française. Toutefois, la croissance qui ralentissait depuis trois trimestres, est légèrement repartie à la hausse.
- > Les entreprises régionales affichent une augmentation moyenne de 2 % de leur chiffre d'affaires sur l'année 2018, au niveau du résultat national.



L'ÉVOLUTION DE L'INDICE TRIMESTRIEL D'INVESTISSEMENT

- > Côté investissement, les entreprises occitanes enregistrent un cinquième trimestre consécutif de recul (-0,9 %). Si la baisse est bien moins marquée que lors des précédents trimestres, l'effet de base était particulièrement favorable. La région remonte ainsi au 4^e rang du classement national.
- > Les entreprises régionales ont, en moyenne sur l'année 2018, réduit de 5 % les montants investis, performance inférieure à la moyenne française (-3,3 %).

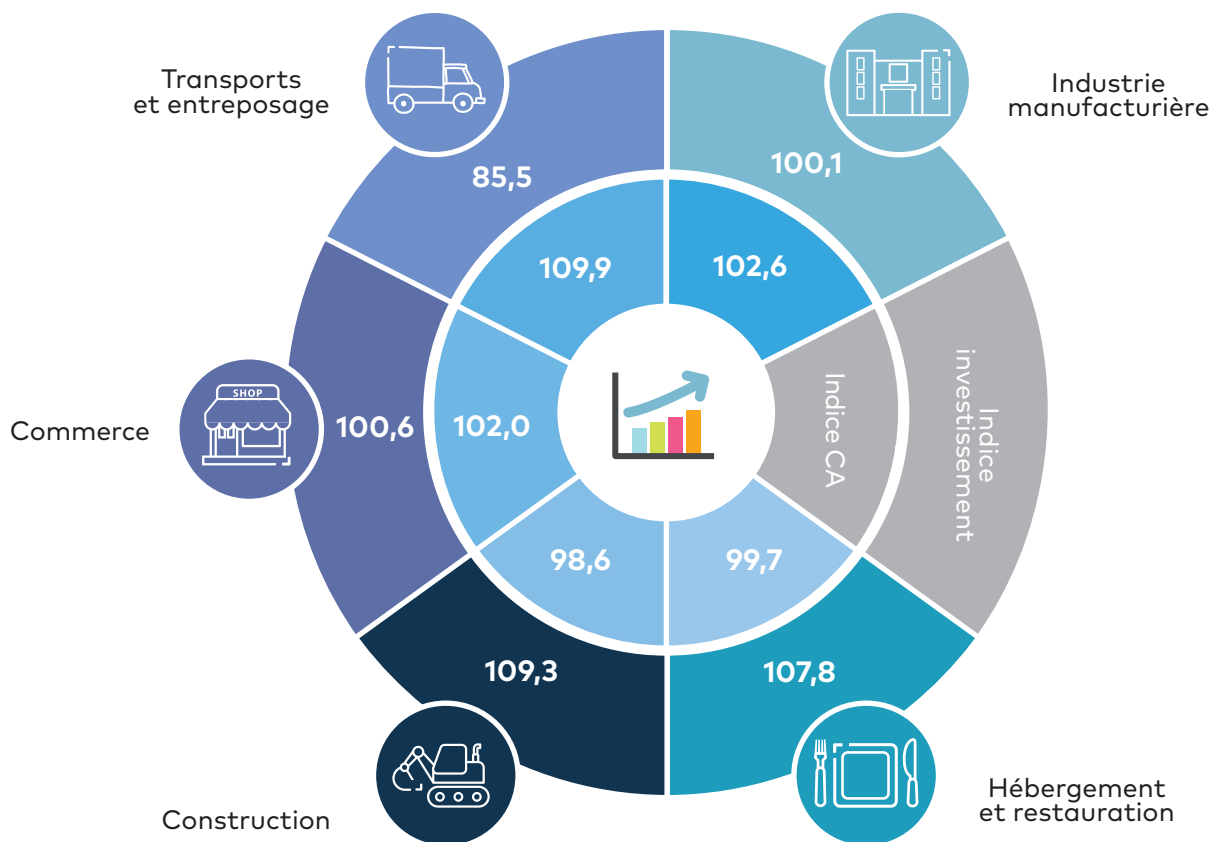


L'ÉVOLUTION DE L'INDICE D'ACTIVITÉ ET D'INVESTISSEMENT PAR SECTEUR

+9,9%

de hausse du CA pour les TPE-PME du secteur des transports et de l'entreposage

- > Trois des cinq secteurs plus spécifiquement suivis par l'Ordre des experts-comptables enregistrent une progression de leur chiffre d'affaires. Les entreprises du secteur des transports et de l'entreposage (+9,9 %) voient la croissance de leur activité poursuivre son accélération. Elles portent toujours la hausse régionale avec, dans une moindre mesure, celles de l'industrie manufacturière (+2,6 %) et du commerce (+2 %). Elles affichent des résultats supérieurs aux moyennes nationales de leurs secteurs respectifs.
- > En revanche, l'activité des entreprises de la construction diminue (-1,4 %), avec un effet de base très défavorable. Celles de l'hébergement restauration affichent un deuxième trimestre consécutif de baisse (-0,3 %).

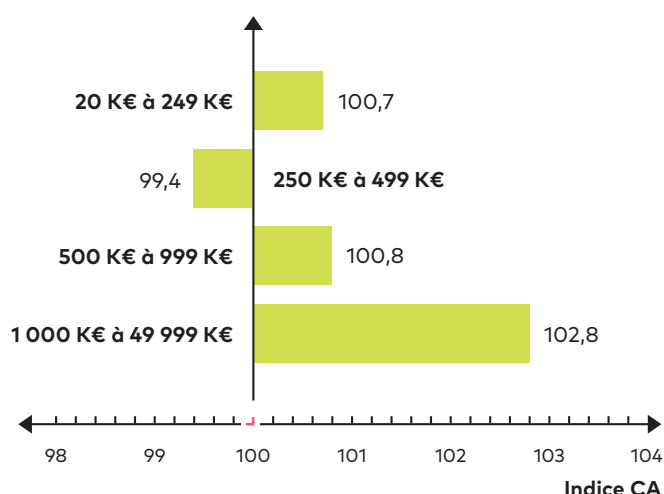


-14,5%

de baisse en termes d'investissement pour les TPE-PME du secteur des transports et de l'entreposage

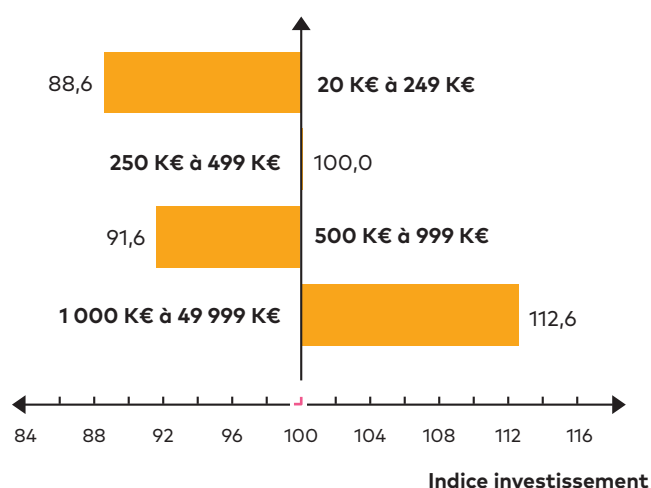
- > Sur le front de l'investissement, la situation se redresse pour quatre des cinq secteurs plus particulièrement suivis. La hausse des montants investis est importante pour les entreprises de la construction (+9,3 %), pour le deuxième trimestre consécutif, et pour celles de l'hébergement restauration (+7,8 %). La hausse est plus modeste pour les structures du commerce (+0,6 %) et de l'industrie manufacturière (+0,1 %). Les résultats sont très supérieurs à leurs moyennes nationales respectives mais, hormis pour celles de la construction, l'effet de base était particulièrement favorable.
- > Pour les TPE-PME des transports et de l'entreposage en revanche, la situation reste très difficile (-14,5 %), avec un troisième trimestre consécutif de forte baisse et ce, malgré un effet de base particulièrement favorable. À noter que le nombre d'entreprises ayant investi a peu évolué par rapport au 4^e trimestre 2017 ; c'est donc le montant moyen investi qui a significativement chuté.

L'ÉVOLUTION DES INDICES PAR TRANCHE DE CA



101,7

Indice de CA régional
toutes tailles confondues



99,1

Indice d'investissement régional
toutes tailles confondues

- > L'analyse par taille dévoile une situation proche de celle du national. Les plus grandes entreprises de l'échantillon, réalisant entre 1 et 50 millions d'euros de chiffre d'affaires annuel (+2,8 %) portent, comme depuis plusieurs trimestres, la croissance régionale. Les entreprises réalisant entre 250 et 499 K€ continuent de souffrir et enregistrent une baisse d'activité (-0,6 %), pour le troisième trimestre consécutif. Les plus petites structures, réalisant moins de 250 K€ à l'année (+0,7 %) et celles réalisant entre 500 et 999 K€ (+0,8 %) voient leur activité légèrement progresser.

- > Au niveau de l'investissement, les plus grandes PME de l'échantillon (entre 1 et 50 millions d'euros de chiffre d'affaires à l'année) accroissent leur effort et limitent de nouveau la baisse globale (+12,6 %). Les entreprises dont le chiffre d'affaires annuel se situe entre 250 et 499 K€ ont maintenu leur niveau d'investissement du 4^e trimestre 2017. En revanche, les plus petites structures, réalisant moins de 250K€ de chiffre d'affaires annuel (-11,4 %) et celles réalisant entre 500 et 999 K€ à l'année (-8,4 %), affichent un cinquième trimestre consécutif de forte baisse des montants investis.

SOURCES & METHODOLOGIE

- Les données proviennent de la base de données Statexpert, construite à partir des télédéclarations sociales et fiscales réalisées par les experts-comptables pour le compte de leurs clients, les TPE-PME. Les données présentées ici sont issues de la compilation des informations provenant des déclarations mensuelles et trimestrielles de TVA.
- Les données trimestrielles sont basées sur un échantillon d'environ 330 000 entreprises chaque trimestre, au niveau national et d'environ 35 000 en région.
- Les données sont toujours présentées à périmètre constant d'entreprises, recalculé à chaque période ; les évolutions sont

calculées en glissement annuel (une période par rapport à la même période de l'année précédente).

- Les données concernent les TPE-PME réalisant entre 20 K€ et 49 999 K€ de chiffre d'affaires annuel.
- L'indice trimestriel d'activité est corrigé du nombre de jours ouvrés. Le quatrième trimestre 2018 compte un jour ouvré de plus que le quatrième trimestre 2017.
- Les secteurs correspondent à la nomenclature d'activités française - NAF rév. 2, 2008 (édition 2015) - Niveau 1, soit 21 secteurs (avec un zoom sur 5 d'entre eux dans la partie sectorielle).

Infographie réalisée par :

**ORDRE DES
EXPERTS-COMPTABLES**

Pour en savoir plus,
rendez-vous sur l'onglet régional du site www.imagepme.fr

